



股票代码：600547.SH 1787.HK



山东黄金 生态矿业

2022 企业社会责任报告

山东黄金矿业股份有限公司
SHANDONG GOLD MINING CO., LTD.

关于本报告

报告主体范围

山东黄金矿业股份有限公司及其附属公司，部分内容涉及山东黄金矿业股份有限公司母公司山东黄金集团有限公司。

指代说明

为便于表述，“山东黄金矿业股份有限公司”在本报告中以“山东黄金”“公司”或“我们”指代，山东黄金集团有限公司以“集团”指代。部分所属企业简称如下：

山东黄金矿业(莱州)有限公司三山岛金矿，简称“三山岛金矿”

山东黄金矿业(莱州)有限公司焦家金矿，简称“焦家金矿”

山东黄金矿业股份有限公司新城金矿，简称“新城金矿”

山东黄金矿业(玲珑)有限公司，简称“玲珑金矿”

山东黄金矿业(沂南)有限公司，简称“沂南金矿”

赤峰柴胡栏子黄金矿业有限公司，简称“赤峰柴矿公司”

山东黄金归来庄矿业有限公司，简称“归来庄公司”

山东重工有限公司，简称“山金重工”

山东黄金冶炼公司，简称“黄金冶炼公司”

山东黄金矿业(鑫汇)有限公司，简称“鑫汇公司”

山东金洲矿业集团有限公司，简称“金洲公司”

新疆金川矿业有限公司，简称“新疆金川公司”

山东黄金矿业(莱西)有限公司，简称“莱西公司”

福建省政和县源鑫矿业有限公司，简称“福建源鑫公司”

山金期货有限公司，简称“期货公司”

山金金控(深圳)黄金投资发展有限公司，简称“金控深圳公司”

阿根廷贝拉德罗金矿有限公司，简称“贝拉德罗金矿”

时间范围

2022年1月1日至2022年12月31日，部分内容超出此范围。

报告周期

本报告为年度报告。

数据说明

本报告数据来自公司内部统计。本报告披露的财务数据如与年报数据有差异，以年报为准。除特别注明外，本报告中所涉及的计价货币为“人民币”。

编写依据

本报告遵循香港联合交易所《环境、社会及管治报告指引》、上海证券交易所《公司履行社会责任的报告》编制指引、上海证券交易所关于加强上市公司社会责任承担工作暨发布《上海证券交易所上市公司环境信息披露指引》的通知等相关要求，参考中华人民共和国国家标准《社会责任报告编写指南》(GB/T 36001-2015)、中国社会科学院《中国企业社会责任报告编写指南 4.0 之一般采矿业》编写，同时突出山东黄金矿业股份有限公司企业特点和行业特色。

汇报原则

本报告依据以下原则进行汇报：

重要性：报告参照香港联合交易所《环境、社会及管治报告指引》关于重要性议题的界定方式，通过与内外部利益相关方的沟通调研，识别利益相关方关注的ESG因素，确定汇报的议题范围。

量化：报告详细披露环境及社会范畴指标的绩效数据，部分指标披露连续三年绩效数据，提升数据可比性。

一致性：报告沿用上年度报告的统计披露方法，如有变化将在报告中说明。

报告发布形式

本报告以中文简体版、中文繁体版、英文三个版本发布，如有歧义，以中文简体版为准。提供印刷版和电子版两种形式。您可在山东黄金矿业股份有限公司官方网站下载本报告电子文档，网址为

<http://www.sdhjgf.com.cn/>

报告反馈及联系方式

山东黄金矿业股份有限公司董事会办公室

电话：0531-67710376

电子信箱：hj600547@163.com



董事会声明

山东黄金董事会承诺严格遵守上市地交易所的环境、社会及管治（ESG）报告的披露要求。董事会是 ESG 事宜的最高负责及决策机构，对公司的 ESG 策略及汇报承担全部责任，监察可能影响公司业务或运作、股东与其它利益相关方权益的 ESG 相关事宜。董事会下设战略发展委员会，由董事长担任主任委员，负责可持续发展战略的业务规划和战略规划，监管 ESG 关键议题承诺及表现，并向董事会汇报，推动 ESG 理念与公司策略融合。

山东黄金董事会定期审阅 ESG 重大议题，讨论并确定公司 ESG 风险与机遇，监督议题管理与绩效表现。同时，公司定期组织职能部门研讨可持续发展战略实施、重要问题的落实等，持续提升可持续发展治理能力。

2022 年，董事会持续推动公司完善 ESG 管理体系，参与对公司具有重大影响的实质性议题分析，确定公司可持续发展优先事项，并引导所属企业制定和完善污染物排放、能源消耗等 ESG 关键议题的中长期目标，持续检讨进度，监督目标落地。

本报告详尽披露山东黄金 2022 年 ESG 工作的进展与成效，并于 2023 年 3 月 XX 日经由第 XX 届董事会审议通过，公司董事会及全体董事保证本报告内容不存在任何虚假记载、误导性陈述或重大遗漏，并对其内容的真实性、准确性和完整性承担个别及连带责任。

目录

关于本报告	
董事会声明	1
董事长致辞	4
关于我们	6

绿色环保，打造生态矿业 14

污染物排放	16
资源使用	19
环境及天然资源	23
应对气候变化	25

创新进取，贡献山金价值 26

产品责任	28
雇佣及劳工准则	33
发展与培训	36
健康与安全	38
社区投资	41

卓越治理，筑牢发展根基 44

公司治理	46
党建引领	49
责任管理	50
供应链管理	53
产业链管理	55
反贪污	56

展望未来	57
指标索引	58

董事长致辞



2022年，面对国际环境风高浪急跌宕起伏、新冠疫情多点散发反复冲击、制约因素多于常年交织叠加等诸多困难挑战，面对同行业你追我赶、激烈角逐的竞争态势，山东黄金坚持以党的二十大精神为指引，紧盯“稳外拓内、创出新高”年度目标，戮力同心、奋力拼搏，全面完成年度各项目标任务，巩固了向上向好发展态势，以实干和担当交出了优异的答卷。

建设生态矿业，在绿水青山间扛起责任担当。我们始终以习近平生态文明思想为指引，牢固树立和践行“绿水青山就是金山银山”的理念，坚定走生态优先，绿色发展之路，将绿色低碳融入矿产资源开发利用全过程，在广袤大地上刻下崇高的责任和担当。我们积极稳妥推进碳达峰碳中和工作，完成所属企业碳排放核查，推广利用光伏、地热能等清洁能源，不断推进能源结构转型升级；改造升级污染防治设施，推进废气、废水、固废污染防治与生态修复协同控制，矿区生态环境明显改善，主要污染物排放量持续降低，企业污染防治水平及环境风险防范能力显著提升，让绿色真正成为山东黄金的发展底色。

践行社会责任，在创新进取中增进社会福祉。我们将安全放在重于一切、先于一切、高于一切、压倒一切的位置，坚持科技助安，打造智慧矿山，全力铸就本质安全，提升产品质量。全年安全专项投入6.83亿元，研发投入6.51亿元，努力推动从“零事故”到“零隐患”的突破。我们持续优化员工生产生活环境，尊重员工主人翁地位，搭建“大工会”工作体系，拓宽员工与企业共同成长的空间。全年救助困难员工1024名，落实救助金额594余万元，员工的获得感、归属感持续增强；我们扎根驻地、造福一方，在促进就业、增加税收、乡村振兴、改善民生中尽显担当，让尽可能多的个人和尽可能大的范围因山东黄金的存在而受益，树立起情义山金、责任国企的良好形象。

完善公司治理，在协调运转中创出多项新高。我们深入贯彻习近平总书记“两个一以贯之”的重要指示要求，持续优化治理结构，在完善公司治理中充分发挥党委领导作用，确保企业改革发展正确方向。我们将ESG理念融入企业战略及日常运营，加强集中采购，强化精益管理，深化降本增效，守牢安全生产、生态环保、疫情防控、经营风险等“一排底线”。多项关键指标好于预期、优于同期、创出新高。全年完成黄金产量38.67吨，同比增长56.06%；营业收入506亿元，同比增幅49%。山东黄金入选《上市公司ESG优秀实践案例》（2022）、中国企业ESG“金质奖”年度可持续发展优秀企业。平安山金、生态山金、活力山金、人文山金的品牌形象持续远扬。百舸争流，勇进者胜。2023年，我们将深入贯彻党中央、山东省委省政府的决策部署，坚定信心、一鼓作气，用奋斗书写高质量发展新答卷，向着具有全球竞争力的世界一流矿业企业的征程阔步前行！

董事长 李航



关于我们

公司简介

山东黄金矿业股份有限公司(以下简称“公司”或“山东黄金”)是山东黄金集团有限公司控股的上市公司,成立于2000年1月,于2003年8月28日在上海证券交易所挂牌上市交易,2018年9月28日在香港联合交易所主板挂牌上市,实现A+H两地资本市场布局。

公司以黄金开采为主业,所辖矿山企业分布于中国山东、福建、甘肃、内蒙、新疆以及境外南美阿根廷、非洲加纳等地,形成了集黄金勘探、采矿、选矿、冶炼(精炼)和黄金产品深加工、销售以及矿山设备物资的生产、销售于一体的完整产业链,并拥有与之配套的科技研发体系。

公司所属三山岛金矿、焦家金矿、新城金矿、玲珑金矿连续多年上榜“中国黄金生产十大矿山”,随着2022年2月10日新城金矿累计产金过百吨,截至目前公司是国内唯一拥有四座累计产金突破百吨矿山企业的上市公司,公司目前正在加快推进以“焦家资源带、新城资源带、三山岛资源带”等矿权为资源基础的胶东地区世界级黄金基地建设。在南美洲,公司与巴里克黄金公司按照50-50%基准共同经营阿根廷最大的金矿——贝拉德罗金矿。公司旗下的“山东黄金冶炼公司”是上海黄金交易所首批认证的全国十家“可提供标准金锭企业”之一和上海期货交易所首批金锭品牌注册企业,连续多年位列“中国黄金冶炼十大企

业”。公司先后多次入选上证50、上证180、沪深300指数及明晟MSCI、富时罗素、标普道琼斯三大国际指数样本股。

公司紧紧围绕“平安山金、生态山金、活力山金、人文山金”文化理念,以掌握矿业前沿核心技术为重点,加大科技研发投入,以科技创新引领发展;致力于打造安全的绿色矿山,不断巩固绿色矿山建设成果,树立了“山东黄金生态矿业”的品牌形象;关心关爱员工、致力和谐社区建设,积极承担社会责任,热心参与公益事业,以实际行动影响社会、服务社会,实现了经济、环境和社会效益共赢。

在未来发展中,山东黄金将以推动高质量发展为主题,以改革创新为根本动力,努力建设具有国际竞争力的世界一流黄金矿业企业,以更优异的经营业绩回报广大股东的厚爱。

截止 2022 年底

注册资本

44.73 亿元

总资产

783.08 亿元

净资产

317.83 亿元



创出新高

生产运营指标创新高

黄金产量 **38.67** 吨，同比增幅 **56.06%**

营业收入 **506** 亿元，同比增幅 **49%**

焦家金矿黄金产量突破 **10** 吨大关，成为全国 **第一** 产金矿山

新城金矿成为全国第六家、山东黄金第四家累计产金过 **百吨** 的黄金矿山

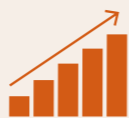


重点项目建设创新高

焦家、新城整合区成为 **第一批** 通过山东省发改委核准的金矿整合项目，生产能力大幅提升

焦家金矿明混合井工程单月最快成井 **211.6** 米，创出公司内竖井掘砌新纪录。

井深 **1915** 米的“亚洲第一深井”三山岛金矿副井工程连续 **4** 个月井筒掘砌破百米，累计成井 **758** 米



改革创新成果丰硕创新高

研发投入 **6.51** 亿元，同比增长 **32.91%**

全年获得专利 **234** 项

黄金冶炼公司综合氰渣金品位同比降低 **6%**

焦家金矿“采掘支”全流程机械化集群作业量占比达到 **43%**



品牌美誉度创新高

连续 **5** 年荣获上海证券交易所信息披露工作评价结果 **A** 级（最高级）

获得 2022 中国企业 ESG “金责奖” 年度可持续发展 **优秀企业奖**

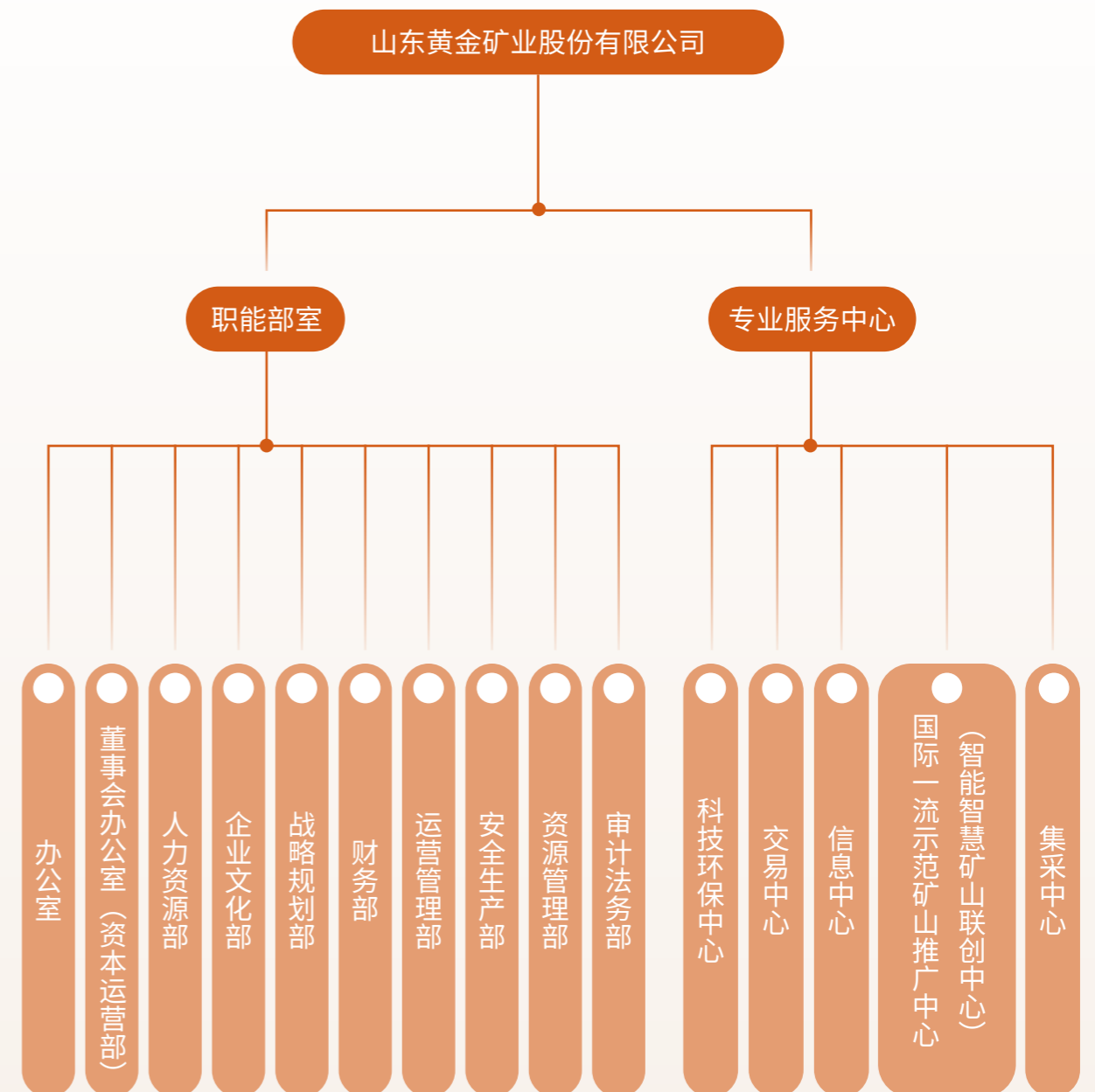
获得 2022 金蜜蜂企业社会责任·中国榜——“**影响力引领型企业**” 奖



企业文化

- 企业精神** 追求卓越 创新进取
- 核心价值观** 开放 包容 忠诚 责任
- 品牌形象** 山东黄金 生态矿业
- 理想目标** 让尽可能多的个人和尽可能大的范围因山东黄金的存在而受益
- 战略愿景** 成为技术与管理卓越、可持续发展的世界一流黄金矿业企业
- 企业宗旨** 惠泽员工 回报股东 造福社会 富强国家
- 经营理念** 资源为先 效益为上 创新为本
- 合作理念** 尊重 融合 互利 共享
- 安全环保理念** 安全环保 “双零”
- 人才理念** 德才兼备 举贤任能
- 党建理念** 传承红色基因 牢记初心使命
- 廉洁理念** 崇廉尚俭 风清气正
- 关怀理念** “三让” “三不让” 承诺

组织架构



发展战略

山东黄金严格按照山东省委、省政府的决策部署，精准把握山东黄金在全省“八大发展战略”中的定位，紧紧围绕“平安山金、生态山金、活力山金、人文山金”的发展理念，明确提出2022年“稳外拓内、创出新高”，2023年“内外联动、跨越提升”、2024年“全面开创、走在前列”的“三年滚动发展规划”和“加快成为技术与管理卓越、可持续发展的世界一流黄金矿业企业”的远景战略目标。

核心板块及定位

黄金板块“稳外拓内，做大做久”；产业链金融板块“强化协同，做实做稳”。

四大攻坚方向

科技发展、资源勘查、并购整合、产业链延伸。

六项重点工作

项目建设、运营管理、深化改革、科技创新、民生改善、安全环保。

十项重点战略举措

加强党的建设、提升运营管理、融入新发展格局、保障矿山安全生产、深化国企改革、提高组织效能、全力推进重大项目、加快智能化转型、激发创新活力、培育特色文化。

奖项荣誉

年份	奖项名称	承办单位
2022.04	第十七届中国上市公司董事会“金圆桌奖”——公司治理特别贡献奖	《董事会》杂志
2022.07	第十七届中国企业社会责任国际论坛暨“2022 金蜜蜂企业社会责任·中国榜”——“影响力引领型企业”	可持续发展经济导刊
2022.08	2021-2022 年度信息披露工作评价 A	上海证券交易所
2022.10	《上市公司 ESG 优秀实践案例》(2022)	中国上市公司协会
2022.10	《2022 年上市公司监事会最佳实践案例》-- 上市公司监事会积极进取榜奖	中国上市公司协会
2022.12	中国上市公司 2021 年报业绩说明会最佳实践	中国上市公司协会
2022.12	2022 中国企业 ESG “金责奖”年度可持续发展优秀企业	新浪财经
2022.12	第二届中国上市公司百强高峰论坛——中国百强最佳管理运营奖	中国上市公司百强高峰论坛组委会、华顿经济研究院
2023.01	最佳锐意进取 IR 团队	进门财经



▲ 山东黄金 2022 年奖项荣誉



绿色环保 打造生态矿业

山东黄金始终坚持以习近平生态文明思想为指引，牢固树立“绿水青山就是金山银山”发展理念，坚持节约资源和保护环境基本国策，统筹保护与发展，坚决打赢打好蓝天、碧水、净土保卫战，积极稳妥推进“碳达峰、碳中和”，推动矿业绿色低碳高质量发展。

核心议题

- 完善环境管理
- 减少污染物排放
- 提升资源使用效率
- 建设绿色矿山
- 应对气候变化

重点绩效

- 环境保护资金投入 **1.68** 亿元
- 公司及所属企业“三废”达标率 **100%**
- 一般固体废弃物综合利用率 **84.5%**

我们与联合国可持续发展目标 SDGs



污染物排放

山东黄金严格遵守《中华人民共和国环境保护法》《中华人民共和国固体废物污染环境防治法》等法律法规和《黄金行业氰渣污染控制技术规范》等行业规范，要求所属企业遵守排污许可相关规定，严格控制并减少污染物排放。同时，我们积极选用新型工艺和技术，对产生的“三废”进行综合治理，不断提升固体废弃物综合利用率。2022年，山东黄金所属各企业主要污染物排放达到国家及地方排放标准的基础上，排放总量持续降低，企业污染防治及环境风险防范能力得到进一步提升。



▲ 废矿物油库



▲ 污水处理厂

山东黄金的排放物主要来自所属矿山企业生产过程。有组织废气主要包括选矿粗碎、细碎 / 筛分过程中产生的颗粒物，冶炼及生产加工过程中产生的酸性气体和氮氧化物等，无组织废气主要包括矿石堆场、尾矿库、运输道路等产生的扬尘等；废水主要包括矿井涌水、选矿废水和办公场地产生的生活污水等；固体废弃物主要是采掘过程中产生的废石、选矿生产中产生的尾矿及生活垃圾等；危险废弃物主要是氰化尾渣、废机油等。

我们不断强化污染防治和减排目标管理，依规制定危险废物管理计划并规范执行排污许可管理，以强制目标管理提高所属企业对节能减排的积极性和重视度。例如，黄金冶炼公司编制《危险废物管理计划》，明确年度控制目标、危废产生预测量、危废管理体系、分类管理、事故防范措施和环境监测措施等相关要求。



严格落实水污染防治措施，矿井涌水优先回用于生产，剩余部分经处理后达标排放；选矿废水经过沉淀处理后全部在选矿厂回用；生活污水经处理后用于办公冲厕、厂区绿化，全部综合利用。

典型实践 赤峰柴矿公司在尾矿库下游建设了一座 500 立方米的滤液池，将尾矿库内的渗滤液收集后回用于选矿生产，实现生产废水全部循环使用。同时建设生活污水站，生活污水经处理后用于矿区洒水降尘、绿化灌溉、选矿用水补充新水等，实现生产、生活污水全部综合利用。



严格落实大气污染防治措施，选矿生产过程中产生的有组织废气，经集中收集后采用高效除尘设施处理后达标排放；矿石运输车辆全部加装封闭篷布；井下凿岩、铲装、运输路线洒水降尘；裸露地面绿化或加盖防尘网，抑制粉尘产生。

典型实践 焦家金矿推广使用电动铲运机，改善井巷空气质量；井下采用湿式凿岩作业，爆破后实施喷雾降尘；采用水源热泵系统及饮用水净化系统，拆除所有供暖及热水锅炉，大大减少主要废气污染物产生。



做好固废综合利用和处置，采掘过程中的废石部分直接用于井下充填，剩余经过加工用作建筑材料；尾砂部分进行井下采空区充填或用于生产建筑材料等，含氰尾矿在满足国家相关要求前提下，在尾矿库堆存或外委有资质单位利用与处置；生活垃圾由专业环保公司统一收集处理。

典型实践 莱西公司选矿尾砂经充填站旋流分级后，粗尾砂充填至井下采空区，细尾砂送回尾矿库堆存，尾矿库建设采取防渗、截洪、洒水抑尘等环保措施；生活垃圾收集后交由有资质的单位统一处理。一般固体废物综合处置率达到 100%。



规范危险废弃物全过程管理，配套建有规范的危险废物贮存设施，分类分区存放危险废物，建立危险废物管理台账，委托有资质的单位定期处置，确保贮存、运输、利用处置合规合法。

典型实践 新疆金川公司将产生的堆浸渣全部堆置于堆浸场，污泥、炭末全部暂存在危险废物存储仓库，废机油暂存在废机油库，委托具有处置资质的单位合法处置。同时对废机油库和废碳库进行升级改造，更换损坏褪色的警示标志，加固围堰、修复防渗，增加事故池容积。



严格控制和减少噪音污染，采用消声、减振、隔声等措施对主要噪音设备进行降噪处理；对于爆破噪声，合理安排爆破周期及爆破时间，以降低噪音对周围环境的影响。

典型实践 焦家金矿对主要噪声源采取隔声、消声、减振等降噪措施，并配备专职检测人员对噪声进行定期检测，确保厂区噪声满足相关标准要求。

排放物数据

指标	2022 年
温室气体排放总量 (万吨)	129.5
温室气体排放强度 (吨/人民币百万元)	
范畴一: 温室气体排放量 (万吨) 包括: 煤、天然气、汽油及柴油	16.83
范畴二: 温室气体排放量 (万吨) 包括: 外购电力	112.68
氮氧化物 (吨)	20.12
二氧化硫 (吨)	14.35
烟尘 (仅统计锅炉排放) (吨)	2.26
颗粒物 (生产工艺排放) (吨)	63.63
废水排放量 (万吨)	2919.82
废水排放强度 (吨/人民币百万元)	
化学需氧量 (COD) 排放总量 (吨)	233.88
氨氮排放总量 (吨)	11.4
经安全处置的危险废弃物 (废机油) (吨)	138.45
氰渣第三方处置量 (万吨)	49.95
氰渣尾矿库处置量 (万吨)	110.7
堆浸渣堆存量 (万吨)	513.14
经安全处置的危险废弃物产生强度 (吨/人民币百万元)	
一般固体废弃物产生量 (地下矿山) (万吨)	1125.78
一般固体废弃物产生强度 (吨/人民币百万元)	
一般固体废弃物 (主要指尾矿、废石等) 综合利用率 (%)	84.5
露天矿山废石产生量 (万吨)	2145.4

备注: 1. 表内数据为境内企业统计数据; 2. 一般固体废弃物 (尾矿、废石等) 综合利用率不包含露天矿山。

资源使用

山东黄金持续深化能源管理体系建设, 逐步优化调整能源结构, 积极推广应用节能新技术、新工艺、新设备、新材料, 提高资源利用率。同时通过减量化、轻量化产品包装, 使用绿色环保材料等, 减少对环境的污染, 构建资源节约型、环境友好型企业。

资源使用数据

指标	2022 年数据
能源消耗总量 (百万千瓦时)	1690.13
能源消耗强度 (兆瓦时/人民币百万元)	
汽油消耗量 (吨)	492.76
柴油消耗量 (吨)	21725.96
煤消耗量 (吨)	12891.41
天然气消耗量 (万立方米)	185.65
外购电力 (兆瓦时)	1317739.33
用水总量 (万吨)	663.98
用水强度 (吨/人民币百万元)	
制成品所用包装材料总量 (吨)	7
每生产单位包装材料占量 (克)	0.25



■ 水资源使用

公司持续加强水资源管理和使用，开展污水处理设备改造和循环利用，加大日常水资源检查监督，研发节水设备，开展节水宣传，创建节水型企业。

公司积极推动所属企业设立水资源使用效益目标，并在此基础上强化水资源使用管理。例如，赤峰柴矿公司制定《用水管理制度》《节水岗位责任制》《用水定额管理制度》等制度，建立三级节水管理网络，明确用水额度目标，并定期进行用水考核，保障节水目标的达成。

案例 ···· 建立大型雨水收集池，回收利用水资源

山金重工在一号、二号停车场地下建立了两个大型雨水收集池，总蓄水能力约 1500 立方米，雨雪天气可实现降水集蓄。在助力防洪排涝的同时，收集的雨水也可用于厂区内绿地灌溉、景观用水等。满负荷蓄水状态下，能够一次性满足两轮全厂 5.6 万平方米绿化面积用水。



▲ 山金重工工厂

案例 ···· 新技术实现节水效益和经济效益双赢

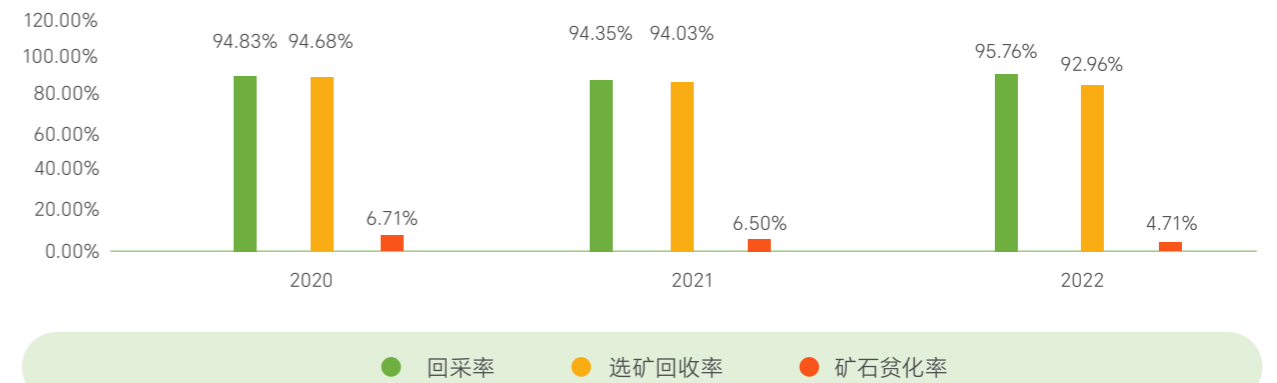
金洲公司冬季取暖应用水源热泵对井下矿坑排水充分利用，在为办公区、生活区、选矿车间生产区进行供暖外，热交换后的低温水重新返回生产流程，每年节约用水 14.4 万立方米。2022 年金洲公司井下矿坑排水量为 148.44 万立方米，约 90% 充分循环利用，年产效益 103.8 万元。



▲ 水源热泵

■ 矿产资源使用

公司将绿色低碳理念融入矿产资源开发利用全过程，持续优化开采流程，严格控制生产工艺参数，提高选矿回收率；加强现场采矿技术管理，降低采矿损失率；严格按照设计要求布眼，及时标定回采边界，杜绝填充体的破坏，减少围岩混入，降低贫化率，提高矿石开采质量，提升矿产资源综合利用效率。2022 年残矿回收量 48.54 万吨，采矿损失率 4.24%。



备注：上图数据统计范围为山东黄金所属地下矿山，不包含露天矿山

案例 ···· 三山岛金矿全方位提高选矿回收率

三山岛金矿实施选矿精益化管理，严格执行《三山岛金矿选矿生产管理规定》等制度要求，通过不定期抽取尾矿样品进行外检、优化选矿工艺流程及工艺参数、完善选矿自动化管理等方式，实现“降尾矿提精矿”目标，最大限度回收和利用矿产资源，在减少资源浪费的同时，增加黄金产量和经济效益。



▲ 选矿设备

能源使用

公司持续完善能源管理体系，落实能耗管理职责，以能源绿色转型为重点，积极开展节能技术改造，推进能耗结构调整，推广应用新技术。同时加强重点能耗设备管理，对主要用能设备开展监测和定期检查，最大限度延长设备的使用周期，提高能源利用效率。

公司积极推动所属企业订立能源使用效益相关目标。焦家金矿要求各矿区发电机功率因数指标达到 0.94 以上，每年定期对各矿区相关指标进行考核；福建源鑫公司对 2022 年重点项目能耗目标值进行精确设定，层层压实责任，确保实现节能目标。

案例 · · · · 完善各项制度体系，推动能源管理精细化



归来庄公司高度重视节能工作，积极促进各项节能降耗措施有效落实。公司成立以总经理为主任的能源管理委员会，下设能源管理指导小组，成员为各部门（单位）主要负责人、能源计量管理员等。同时修订颁布《能源管理制度》《能源管理考核办法》等系列制度，逐步细化指标分配，促进能源精细化管理，为实现节能降耗目标奠定组织和制度基础。

其他资源使用

公司注重在包装材料使用各环节融入低碳环保理念，实现绿色包装。在设计环节，对包装体积、层数以及使用场景综合考虑，提高包装使用率；在采购环节，采购绿色材料，缩减包装厚度，减少包装重量；在产品交付环节，鼓励物流合作企业使用可重复利用的快递包装；在消费环节，通过一定的优惠引导消费者选择普通包装甚至选择放弃包装。

公司严格遵守《危险化学品安全管理条例》相关规定，对危险化学品进行严格管理，明确危险化学品储存、包装、运输、装卸、销毁等过程中的安全要求和环保要求。同时定期开展危险化学品突发事故应急演练，提高员工的应急处理能力和防范意识。

环境及天然资源

山东黄金坚持“资源开发与环境保护并重”的原则，将绿色发展理念融入管理、生产和运营全过程，不断完善环境管理体系，重视矿山修复，建设美丽绿色矿山，构建起生态环境保护长效机制，实现资源开发的经济效益、生态效益和社会效益协调统一。

环境管理

公司严格遵守《中华人民共和国环境保护法》《中华人民共和国环境影响评价法》等法律法规和节能减排相关政策要求，制修订《生态环保责任制》及《绿色矿山建设规范》等环保管理制度，逐步完善环境管理体系，严格推进项目环保“三同时”办理。我们持续跟进环保问题整治，督导所属矿山企业开展环境影响评价，签订生态环保责任状，深入开展环保问题自查排查，提升环保管理水平。2022 年，在环境管理方面，我们取得“检查全面通过、权证推进顺利、制度更加完善”的良好成绩，实现环保督察零失误，持续巩固“山东黄金生态矿业”的品牌形象。

环保培训

公司大力倡导绿色低碳生活，组织开展多种形式的环保主题宣传活动，倡导绿色消费、绿色出行、绿色生活。同时定期开展环保合规培训、突发环境事件应急演练等，以理论和实践相结合的形式，将“生态山金”的理念根植到每个人心中。

2022 年

境内举办环保培训

64 场



境外举办环保培训

12 场



参与员工

24193 人次



参与员工

4596 人次



绿色办公

公司在企业内部推广绿色办公，将节约资源、降低能耗的理念融入日常办公中。定期统计汇总车辆油耗、里程明细，明确公务用车用油使用范围、使用流程、维修保养等事项，促进公务用车节能减排；制定山东黄金节能降耗方案，明确照明、电梯和空调等系统的使用时间、控制措施等；提倡无纸化办公，尽量使用电子设备传递信息，必要时采用双面打印。通过节约用电、用水、用纸等多种举措，降低办公碳足迹。

建设绿色矿山

公司深入推进绿色矿山建设，持续实施各企业对标建设巩固提升工程，加大扩容矿貌治理力度，广泛开展专项建设、专项整治、专项督查活动，压实绿色矿山建设责任。同时全力攻关绿色矿山关键技术，大力推广绿色矿山建设经验，致力于统筹山水林田湖草沙一体化保护和系统治理，因地制宜开展生态恢复。



▲ 莱西公司绿色矿山建设



▲ 沂南金矿绿色矿山建设

案例 ··· 开展边坡回填，促进矿区生态修复

新疆金川公司坚持“边开采、边治理”的核心理念，利用采坑矿区道路施工挖方对边坡进行回填，优化排土方案，降低对生态环境的不利影响，同时开展矿区环境专项整治，在矿区补种 1 万棵树苗，部分边坡植被恢复 15.2 万平方米，以实际行动促进生态修复。



▲ 新疆金川公司边坡绿化

应对气候变化

山东黄金深入分析气候变化对采矿行业带来的机遇和挑战，组织所属企业开展碳排放“基数”核查，编制温室气体排放报告，为“双碳”目标的制定奠定基础。同时，针对性地在所属企业推广清洁能源利用，涵盖地热能、光伏发电、余热回收、空气源热泵等不同领域。大力推广绿色低碳、可持续发展理念，宣传节能低碳技术成果，倡导公司员工使用节能、低碳创新产品，以实际行动提高企业对气候风险的适应能力。

案例 ··· 光伏发电，用电变“绿色”

山金重工充分利用厂区内 4.1 万余平方米闲置厂房屋顶，建设分布式光伏发电系统，安装光伏组件总量 7200 块，把电变绿，让用电需求“随光而动”，助力降本增效，截至 2022 年 6 月底，累计提供约 148 万度绿色清洁电能，节约标煤 400 余吨，减少二氧化碳排放 1300 余吨。



案例 ··· 探索多种发电方式，助力企业降本增效

贝拉德罗金矿致力于减少二氧化碳排放。公司安装风力发电机，用于支持生产用电。投资 5400 万美元建设智利引电工程，将柴油发电改为电网供电。项目于 2022 年 12 月投产，预计每年减少二氧化碳排放 10 万吨，在降低企业用电成本的同时，还为节能减排作出贡献，造福当地社区。



▲ 贝拉德罗金矿风力发电



创新进取 贡献山金价值

山东黄金持续向社会提供安全、优质的产品，加强与员工、社区的沟通交流，全力保障员工基本权益，深耕公益领域，加强对当地社区的支持，全面塑造负责任的国企形象。

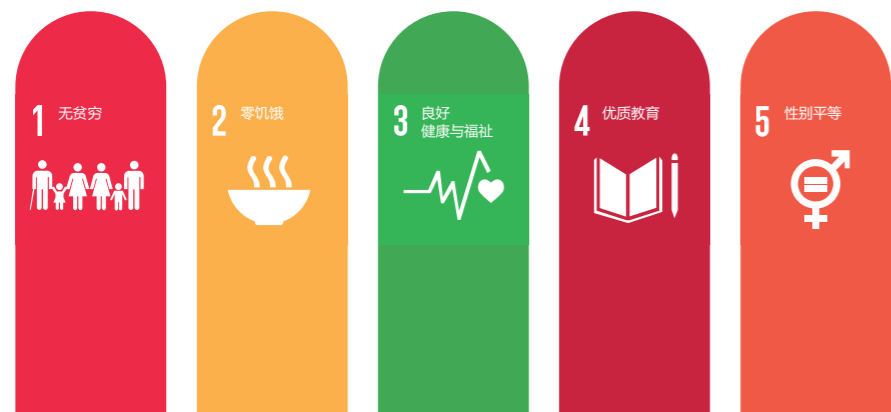
核心议题

- 履行产品责任
- 践行劳工准则
- 员工健康与安全
- 员工发展与培训
- 开展社区投资

重点绩效

- 安全专项投入 **6.83** 亿元
- 研发资金投入 **6.51** 亿元
- 获得授权专利 **234** 项
- 救助困难员工 **1024** 人
- 公益捐赠 **320** 余万元

我们与联合国可持续发展目标 SDGs



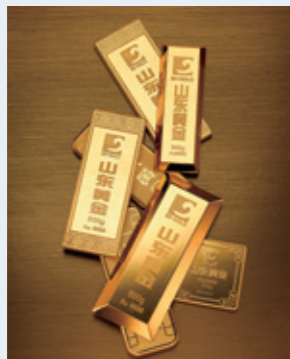
产品责任

山东黄金以完善的产品质量管理体系和优质的服务回报客户信任，以科技创新促发展，不断为社会公众提供优质产品。

提升产品质量

公司持续健全品质管理体系，向社会提供高质量黄金产品，建立完整的售后服务体系，为客户提供极致服务体验，保障客户合法权益。

加强质量管理



我们持续加强对产品质量的关注，所属黄金冶炼公司是上海黄金交易所首批认证的全国十家“可提供标准金锭企业”之一和上海期货交易所首批金锭品牌注册企业，连续多年被评为“可提供标准金锭先进企业”，已通过 GB/T 19001-2016 质量管理体系认证、SGE 和 LBMA 质量认证、国家合格实验室 CNAS 等相关认证。公司“泰山”标准金和“山东黄金”品牌产品投放市场以来，产品合格率 100%，客户满意度 100%。

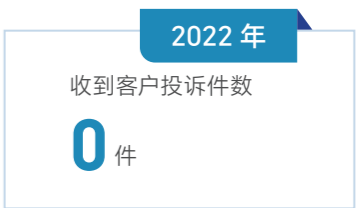
我们加强产品生产过程中各个环节的质量把控，努力实现原材料质量可控、生产过程质量可控、成品质量优质，杜绝不合格产品流向市场。



▲ 质量检定过程

提供品质服务

我们持续打造高品质服务，当出现产品质量投诉事件时，按流程对产品进行回收，保障售后服务质量。2022 年，我们将深圳换料中心升级为集销售、外购、换料于一体的综合性业务中心，建立“网上商城”，进一步扩大产品销售范围，拓宽客户服务渠道。



▲ 产品回收流程

我们充分保障客户信息安全，对客户资料进行专人专管，定期存档，除国家政府机构查验外，一律保密。我们守护客户合法权益，确保产品运输安全，不断加强客户满意度调查和追踪，及时答复客户建议、处理客户投诉及反馈。本公司产品和服务本身基本不涉及对客户健康安全的影响。

■ 创新引领发展

创新是引领发展的第一动力。山东黄金积极践行创新驱动发展战略，优化创新管理，开展重大科技攻关，加强科技创新成果转化，保护知识产权，建设国际一流示范矿山，增强企业可持续发展的核心竞争力。

攻关科技创新

我们遵循“创新进取”的企业精神，秉承“企业提需求 - 平台配资源 - 协同促攻关”的全链条联动科技创新管理理念，对接《山东黄金科技奖励管理办法》等科技管理制度，搭建省级研发平台，加大科技投入，鼓励全员创新，共同攻克行业难题。2022年，三山岛金矿申报的《滨海深部金属矿产资源智能开采关键技术与装备》项目获山东省科学技术进步一等奖，焦家金矿申报的《深部缓倾斜厚大金矿床安全绿色智能化开采关键技术与应用》项目获山东省科学技术进步二等奖。

创新
平台建设

建成以中科院院士、俄罗斯工程院院士、中国地质大学（北京）原校长邓军领衔入驻的院士工作站，实现公司省级研发平台“零突破”；承担建设了由集团与多家科研院所联合申报的“非煤矿山安全风险监测预警国家矿山安全监察局重点实验室”和“自然资源部深部金矿勘查开采技术创新中心”。

创新
人才培养

举办“科技创新月”、技术交流及科技培训等活动，开展内部科技评审，激发员工创新热情；引导科研贡献导向激励措施，增强科研力量。

关键
技术攻关

遵循“国家重点攻关技术为引领、基础专业研究为前瞻、三高一扰动课题为主线、智能绿色开采为方向”的总方针，聚焦科研力量开展卡脖子关键技术攻关。

2022年

科研投入 6.51 亿元	获得中国有色金属协会 科学技术奖 4 项
获得山东省科学技术进步奖 一等奖 1 项 二等奖 1 项	获得中国黄金协会科学技术奖 31 项，其中一 等奖 10 项

案例 ···· 山东黄金承担国家重点研发项目《深部金属矿绿色开采关键技术研发与示范》

深部金属矿开采不可避免扰动地球环境、产生废物、损失资源，使资源开发与生态环境保护矛盾突显。为解决此问题，山东黄金开展深部金属矿低产废高效率开采技术研究，攻克全尾砂低能耗浓密和深井高压头输送调控技术与装备，突破全尾砂资源化利用与生态化无害化处置关键技术，支撑1000米以深特大型绿色开采示范矿山的建立，为公司下一步深部金属矿山建设提供绿色开发模式，有利于提升我国资源整体回收水平，实现深部金属矿开采与生态环境协同发展。

保护知识产权

我们遵守《中华人民共和国专利法》等法律法规和行业协会相关要求，高度重视保护自身知识产权保护，并确保他人的知识产权不受到侵犯，通过完善知识产权相关制度、开展知识产权培训，提升公司的知识产权创造和运用能力，增强企业专利意识。

2022年

获得专利

234

项



▲ 新型矿业装备技术交流会



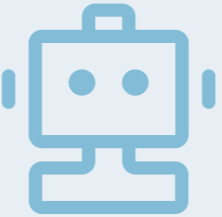
推进数字化转型

企业信息化有利于优化决策、合理配置资源。山东黄金将数据质量作为信息化的根本，以制度体系建设为基础，持续完善信息化管理制度及标准，落实网络信息安全工作，制定专项数字化转型实施方案，加快数字化转型进程，促进企业高质量发展。

企业信息化	开展常态化数据治理、跨业务的数据共享,提升企业信息化覆盖度。
采购透明化	探索适配性强的采购管理方法,规划和构建弹性、透明、灵活、安全的大供应链体系,开展责任采购。
生产智能化	聚焦生产系统改造,夯实生产信息化的基础;开展智慧矿山建设,打造三山岛金矿和焦家金矿智能采矿示范区,以点带面,推动公司向世界一流矿业企业迈进。

智能矿山建设进展

三山岛金矿	依托5G技术,建设综合管控系统,实现了在斜坡道上进行5G+UWB语音通讯、人员定位、信号灯控制为一体的综合管控	焦家金矿	成功试运行国内首个基WiFi6Mesh组网井下远程控制铲运机,建设空压机集控、变配电远程控制系统、应急撤人信号系统、矿仓料位监测系统
新城金矿	建设基于UWB的斜坡道人员定位和人车防撞系统	玲珑金矿	完成提升集控系统和基于5G自动化系统改造
鑫汇公司	完成排水自动化、压风自动化等系统建设		



完成智能矿山项目	智能矿山建设资金投入	山东省内矿山主要固定设施自动化率
66 个	7333.8 万元	100%

雇佣及劳工准则

山东黄金坚持平等雇佣，遵守国际劳工准则及运营所在地劳动法律法规，通过公平公开的招聘机制、规范的用工制度、畅通的沟通渠道，切实维护员工权益，构建和谐劳动关系。

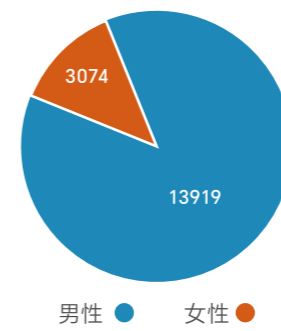
平等雇佣

我们严格遵守《劳动法》《劳动合同法》等法律法规，为不同性别、宗教、民族、文化背景的员工和残疾人士提供平等就业机会，拒绝歧视，确保同工同酬。公司杜绝使用童工和强制劳动，明确规定如有强迫劳动的行为，员工可向工会反映或提请劳动仲裁。报告期内，公司未出现任何违反人权、使用童工或强制劳工的情况。

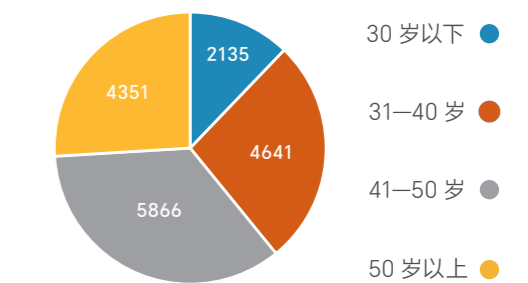
2022年		
员工总数	全职员工	兼职员工
16993 人	16993 人	0 人
员工流失率	劳动合同签署率	社保覆盖率
2.91%	100%	100%

员工构成情况

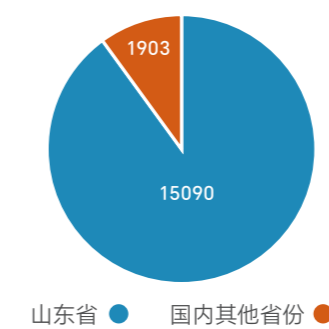
按性别划分员工人数(人)



按年龄组别划分员工人数(人)



按照地区划分员工人数(人)

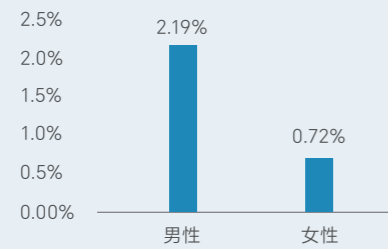


按层级划分员工人数(人)

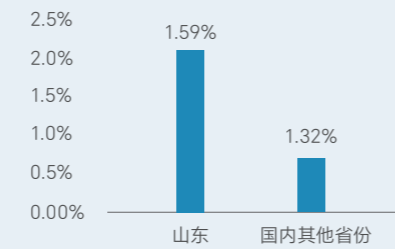


员工流失率情况

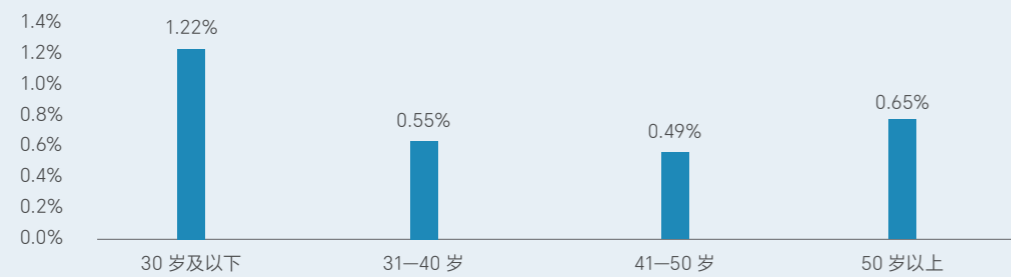
按性别划分员工流失率 (%)



按照地区划分员工流失率 (%)



按年龄组别划分员工流失率 (%)



薪酬福利

公司持续完善薪酬福利体系，依法足额为员工缴纳五险一金，建立企业年金制度，充分保障员工休息休假的权利，为女员工提供产假、哺乳假等福利。我们持续加强薪酬分配激励，优化薪酬方案，逐步缩小每个薪酬等级间的差距，规范津、补贴和福利发放工作，不断提升员工的归属感和获得感。



民主管理

公司搭建“大工会”工作体系，要求所属企业建立工会和以职工代表大会为基本形式的企业民主管理制度，注重发挥员工在民主管理、民主参与、民主监督等方面的作用，畅通员工意见表达的渠道，增强员工的主人翁意识，关心员工生活，帮助员工解决困难，全心全意为员工服务。

签订集体合同

- 三金岛金矿与员工签订《集体合同》，让员工参与公司事务的日常协商
- 金洲公司与女员工签订专项集体合同，保障女员工合法权益

拓宽沟通渠道

- 黄金冶炼公司通过与一线员工“面对面”交流座谈等多种形式，多种角度了解员工诉求
- 莱西公司每月开展“接访日”活动，畅通员工沟通渠道

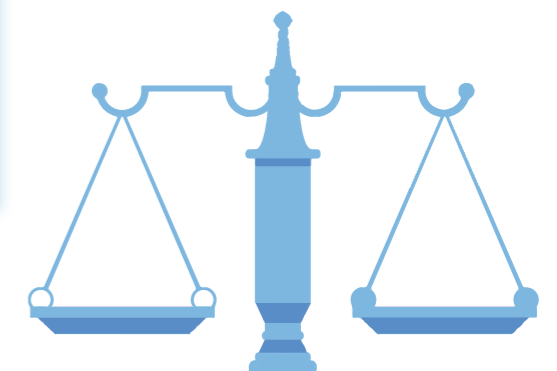
▲ 部分企业加强民主管理举措



▲ 金洲公司八届六次职代会

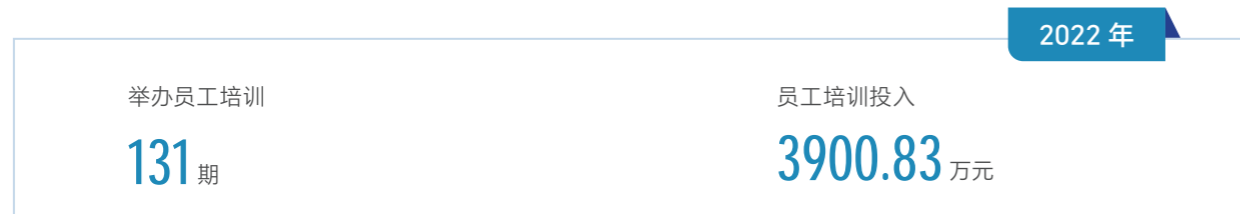


▲ 三山岛金矿职代会代表组长会议



发展与培训

山东黄金遵循人才发展规律，建立健全分层分类的人才培养体系，持续完善员工发展通道，充分尊重员工学习成长意愿，为员工提供实现自我价值的平台，拓宽员工与企业共同成长的空间。



创新员工培训

公司围绕“十四五”战略规划，制定实施《2022年度培训计划》，数字化赋能培训，开发“山东黄金培训中心培训云平台”，实现“线下+线上”培训同步开展；加强产学研合作，建立5家校外实训基地，提高人才培养的质量和效率；依托黄金培训中心，构建“企业文化+安全生产+专业理论+操作技能”一体化培训体系，将理论与实践相结合，充实井下采掘队伍。2022年，58人获“2022年山东省黄金行业技术能手”称号，25人获“2022年山东省黄金行业职业技能竞赛优秀教练员”称号。

管理人员培训

- 聚焦生产运营、人力资源、工程管理、财务审计、党纪纪检等方面开展培训，旨在增强管理人员的履职能力和综合素质，提升运维管理水平
- 全年开展各类培训 31 期

技术人员培训

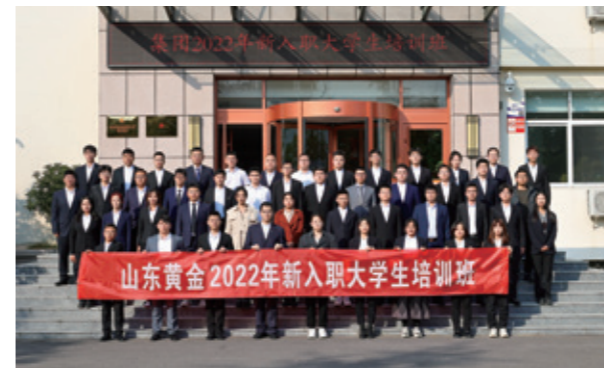
- 培养专业技术人才队伍，开展地质、采矿、测量等专业的技术人员继续教育和专业专家委员会培训学习
- 全年开展各类培训 28 期

技能人员培训

- 开展技能人才岗前培训、继续教育和自主评价工作，成功举办山东省黄金行业技能大赛，提升技能人员的技能素能和技术能力
- 全年开展各类培训 36 期

员工分类培训数据

员工培训分类统计		人均培训时长 (h)	百分比 (%)
按照性别划分人均培训时长	男性	15.43	54.35
	女性	12.96	45.65
按照员工级别划分人均培训时长	高级管理人员	24.33	41.51
	中层管理人员	18.56	31.67
	基层人员	15.72	26.82



▲ 新入职大学生培训



▲ 焊接技工培训



▲ 员工参加山东省技能大赛



畅通晋升渠道

公司建立健全员工晋升通道，公司总部设置部长（主任）助理、主管、专员三级岗位体系，分类建设管理通道、技术通道和技能通道，满足员工多方向实现自身价值的需求。

管理通道建设

- 严格干部选拔任用程序规范，形成领导干部选拔任用实操手册，以年轻化、专业化为重点，充实优化各级领导班子
- 2022年，提拔80后干部占新提拔干部的50%

技术通道建设

- 完善工程专业技术岗位体系，推进专业技术人才队伍建设
- 开展黄金工程系列初、中级职称及集团首席技师评审
- 2022年，88人取得工程师职称，9人取得助理工程师职称，4人获得集团首席技师称号

技能通道建设

- 开展黄金矿业特有工种职业技能“三层六级”的自主评价
- 与山东省人社厅联合举办山东省黄金行业职业技能竞赛
- 2022年，231人取得职业资格；参赛选手包揽山东省黄金行业职业技能竞赛各工种前10名

健康与安全

山东黄金始终牢固树立“生命至上、安全第一”的安全管理理念，持续优化员工生产生活环境，维护员工职业健康，以平安促进发展，以发展守护平安。

■ 打造平安山金

公司高度重视安全生产，持续完善安全生产相关管理制度，优化各参建单位安全生产管理体系，要求所属矿山企业依法办理相关安全生产许可证，完善安全监督管理体系，加强安全风险隐患排查，严守安全红线，保障矿山建设安全稳定。

隐患排查整治

修订《山东黄金生产安全事故隐患排查治理实施办法（试行）》，制定下发 2022 年度隐患处罚考核指标，进一步加大奖罚力度。

安全生产专项整治

修订安全生产奖惩管理规定，持续推进安全生产三年专项整治行动，对安全考核不达标企业的实行一票否决，2022 年，安全生产专项累计投入 6.83 亿元。

应急响应机制建设

制定《山东黄金矿业股份有限公司生产安全事故应急预案》（2022 版），包含综合应急预案、专项应急预案和现场处置方案，开展综合与专项应急演练，提高应急响应能力、保障能力与处置能力。

营造安全氛围

制定安全生产培训计划，推进安全生产“大学习、大培训、大考试”集中行动，利用“安全生产月”开展 4 期全员培训和安全知识竞赛活动，提高安全生产责任意识，筑牢安全生产防线。



▲ 新疆金川公司堆浸场专项应急演练



▲ 玲珑金矿尾矿库溃坝演练

■ 守护职业健康

山东黄金遵守《职业病防治法》《安全生产法》等法律法规规定，完善安全生产基础设施建设，对工作场所的健康危害因素进行严格监控和管理，常态化开展职业病防治法宣传学习活动，加快职业病预防控制关键技术与装备推广应用，做到职业健康查体制度、健康企业应建尽建。公司为员工购买补充医疗保险、团体意外伤害险，每年组织员工体检，开展心理讲座，全力保障员工身心健康。

2022 年，公司修订了“十四五”职业卫生管理规划，完善职业卫生管理制度，做好以粉尘防治为重点的职业卫生工作，持续推广定位卡、自救器和矿灯的“一带穿戴”，加强外委施工队基础档案和健康监护管理，年度查体率达到 100%。黄金冶炼公司女员工体检在常规项目基础上增设 HPV 检测项目，升级对女员工的人性化关怀，提升疾病防治意识和健康水平。



■ 关爱员工生活

我们注重平衡员工的工作与生活，举办形式多样的业余活动，打造人文山金。同时，我们关注女性员工群体，组织女性员工关爱活动；完善工会系统帮扶救助制度，开展困难员工帮扶工作，持续提升员工的幸福感和获得感。



▲ 焦家金矿趣味运动会



▲ 三金岛金矿篮球比赛



▲ 新城金矿妇女节主题活动



▲ 金洲公司员工书画摄影剪纸征集活动



▲ 莱西公司员工越野赛

■ 社区投资

山东黄金心系“国之大家”，履行社会责任，助力公益事业，促进人文关怀，让尽可能多的个人和尽可能大的范围因山东黄金而受益。

■ 热心慈善公益

山东黄金积极投身公益慈善事业，通过开展志愿服务、公益活动、慈善捐赠等，让公益成为一种习惯、一种风尚，为构建和谐美好社会添砖加瓦。



▲ 山东黄金疫情防控志愿服务



▲ 黄金冶炼公司员工无偿献血活动



▲ 福建源鑫公司员工志愿服务活动



▲ 焦家金矿环保公益活动

案例 ··· 新疆金川公司获伊宁县慈善总会“慈善助学爱心企业”荣誉称号



▲ 新疆金川公司开展助学活动

2022年，新疆金川公司向伊宁县慈善总会捐款100万元，助力当地教育事业发展，并向对口帮扶学校捐赠图书10000册及爱心助学大礼包，以实际行动帮助儿童学习成长，树立国有企业的良好社会形象。新疆金川公司还获得伊宁县慈善总会颁发的“慈善助学爱心企业”荣誉称号，表彰公司热衷教育公益事业，积极履行社会责任的行动。

案例 ··· 归来庄公司开展“爱心守护孤困儿童”春节走访慰问活动



▲ 春节走访慰问活动现场

2022年1月11日，归来庄公司组织开展“爱心守护孤困儿童”春节走访慰问活动，为孩子们送去棉衣、棉袄、棉鞋等慰问品。本次活动不仅给孤困儿童家庭带来了物质上的慰问，更给予了孤困儿童精神上的关心和鼓励，让他们感受到了身处社会大家庭的温暖。归来庄公司将继续常态化开展关爱儿童活动，切实展现国企担当。

■ 振兴美丽乡村

山东黄金持续指导所属企业投入乡村建设，巩固脱贫攻坚成果，助力乡村振兴。2022年，福建源鑫工会组织公司员工捐款5万元，用于修建当地桥梁，畅通乡村道路，助力乡村发展；莱西公司开展为期5天的“我为群众办实事”活动，为当地社区修好便民路；期货公司分别与甘肃西和县十里镇、内蒙古巴林左旗富河镇签署乡村振兴帮扶协议，捐赠20万元产业帮扶资金、4万元教育助学资金，助力当地发展。



▲ 莱西公司为青山社区“修好便民路 架起连心桥”

■ 履行海外责任

山东黄金加快国际化发展步伐，积极融入“一带一路”建设，携手全球伙伴共同繁荣黄金产业。在海外，我们主动履行企业公民责任，通过推动属地化运营、促进本地化就业等方式，助力当地居民生活改善。

贝拉德罗金矿

与承包商共同研制废旧轮胎处理方法，将大型矿车轮胎加工为建筑颗粒材料，践行环境保护承诺；开办技能培训学校，完善教育设施，提高当地医疗卫生服务水平，社区约超过90%的人口受益；增加本地化招聘及本地化采购带动当地经济发展。

卡蒂诺资源有限公司

积极与政府及利益相关者交流沟通，开展矿权范围相关社区的居民搬迁安置工程，完成安置村庄的建设及搬迁；开展社区生计扶持项目，聘用当地居民，帮助原手工采矿者获得经济来源；2022年4月1日，向受爆炸事故影响的社区支持基金捐赠5万美元用于应急赈灾活动。



卓越治理 筑牢发展根基

山东黄金持续提升公司治理体系和治理能力，持续推进管理创新，完善治理架构和管理制度，强化重点领域合规管理和风险管控，构建治理完善、经营合规、管理规范、守法诚信的治理体系，筑牢公司发展坚实根基。

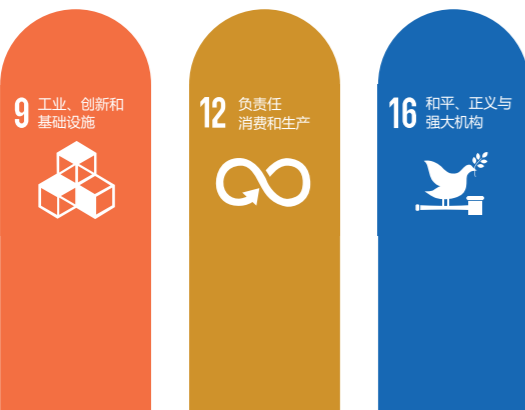
核心议题

- 公司治理
- 党建引领
- 责任管理
- 供应链及产业链
- 反贪污

重点绩效

- 连续 **5** 年获得上交所信息披露工作评价结果 A 级（最高级）
- 供应商本地化比例 **100%**
- 各级党组织开展党课 **500** 余场

我们与联合国可持续发展目标 SDGs



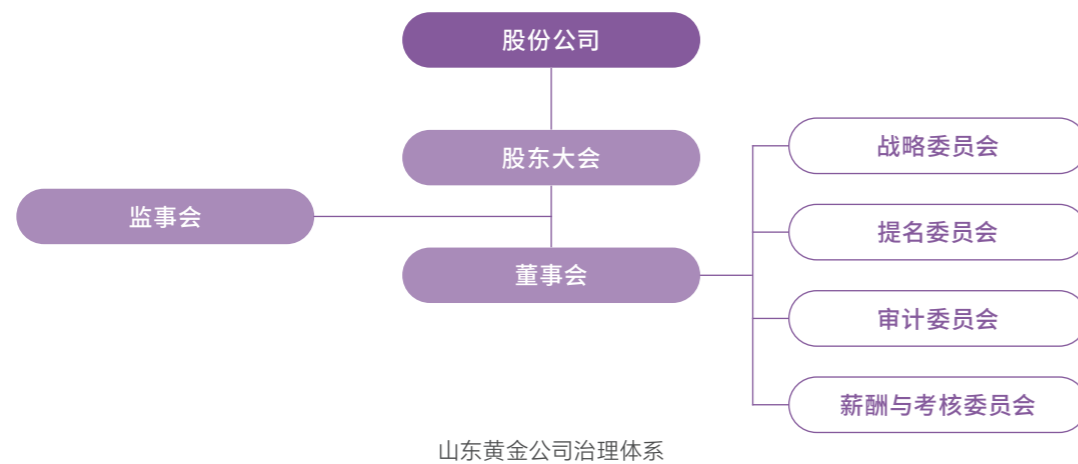
公司治理

山东黄金认真贯彻国家方针政策，遵守上市监管规则，持续优化公司治理结构，坚持守法合规经营，完善公司风险管理体系，为公司可持续发展奠定坚实的基础。

治理架构

山东黄金持续提升企业治理能力，不断完善由股东大会、董事会、监事会和经营层组成的“三会一层”治理架构和各项治理制度。2022年，公司对24项公司治理类制度进行梳理，对其中19项制度进行修订，并制定公司《信息披露事务实施细则》，推动公司治理体系高效运作。

我们致力于以高水准的企业治理能力，有效领导山东黄金实现可持续的高质量发展，以良好的业绩回报社会和广大股东。公司董事会设立审计委员会、战略委员会、提名委员会、薪酬与考核委员会。各专门委员会对董事会负责，依照公司章程和董事会授权履行职责，提案提交董事会审议决定。专门委员会成员全部由董事组成，审计委员会、提名委员会、薪酬与考核委员会中独立非执行董事占多数并担任召集人。



山东黄金公司治理体系

2022年

董事会由**9**名董事组成，其中独立非执行董事**3**人

召开董事会会议**14**次、审议议案**79**个

召开股东大会**5**次，审议议案**31**个

召开监事会会议**8**次、审议议案**34**个

守法合规

公司坚持依法合规经营，健全合规工作运行机制，夯实合规风险防控基础，强化流程管控，深入推进合规文化建设，筑牢全员、全方位、全过程的良好合规根基。我们密切关注国家、行业相关法律法规，2022年12月30日，山东黄金就全国人大常委会向社会公众征集《中华人民共和国公司法（修订草案二次审议稿）》意见稿，提出反馈建议，为法律法规的制修订建言献策。

合规队伍建设

建立法治合规管理体系。审计法务部负责有效识别和管理山东黄金所面临的合规风险，各分子公司负责人对本企业经营活动的合规性负首要责任；全面加强总法律顾问制度建设、律师队伍管理，修订并下发《公司总法律顾问管理办法》《公司律师管理办法（试行）》。

合规管理信息化

建立法律纠纷案件管理信息化平台，采用电子签章，实行电子合同制度，建立合同电子报表系统，推动合同风险防控关口前移。

合规意识提升

定期开展普法宣传活动，加大法律业务合规知识培训，创办《法治观察》，创新普法方式方法，加大普法力度，强化全员合规意识。



▲ 创办《法治观察》作为普法窗口

▲ 组织企业合规及法律实务专题培训班

■ 风险防控

山东黄金系统构建风险防控体系，加强组织领导，明确董事会、管理层级各个部门、各个岗位的风险管理职责，形成全面、全员、全过程、全体系的全覆盖风险防控机制。2022年，我们修订完善《全面风险管理办法》，增加重大经营风险事件报告、重大重要风险季度监测机制等内容，围绕信息收集、风险评估、风险应对、监督与改进、风险报告等流程环节，推动全面风险管理机制有序高效运转，风险防范化解能力进一步稳固提升。

加强战略预判和风险预警

提高风险识别能力、发现盲点，深入摸排风险隐患，充分评估各种可能性，做足做好相关准备工作。

提高风险化解能力

构建重大事项评估机制，对重大投资、重大并购、重大改制重组等事项开展专项风险评估。

构筑全面风险防控体系

强化源头管理，将风险防控嵌入业务流程各环节，加强安全生产、绿色环保、合规经营、投资管理等重点领域日常管控，提升内控体系有效性。

■ 投资者交流

2022年

召开投资者交流会议近

50 场次

接待投资者

1000 人

发布H股信息披露文件

222 个

发布A股临时公告

86 次

发布其他信息披露文件

83 个

山东黄金认真贯彻管理部门保护投资者的要求，本着诚信、负责的态度与投资者交流，听取投资者的建议和意见，耐心回复投资者的咨询。公司通过业绩说明会、投资者交流会、e互动平台、信息披露等多种渠道和方式，积极与投资者互动交流，增进投资者对公司的了解，增强投资者对公司的信心。由于公司业绩呈现增长态势，同比2021年，资本市场对公司评级普遍予以增持，公司在资本市场上的市值、股东基数、行业竞争力等方面均有了显著提升。

凭借扎实的合规基础、完善的信息披露工作和规范的公司运作水平，经上交所综合考评，2022年，我们再次荣获上海证券交易所2021-2022年度信息披露工作评价结果A级（优秀），公司自2017年以来连续5年获此殊荣，连续五年信息披露考评获A的山东辖区上市公司仅4家。

2022年，公司积极落实山东证监局及协会相关监管政策，高效配合监管单位活动要求，以“理性认识市场 投资量力而行”为主题，开展3.15国际消费者权益日活动，以“心系投资者，携手共行动”为主题开展5.15全国投资者保护宣传日活动，主动对接“2022年世界投资者周”系列活动，主动参加山东辖区投资者网上集体接待日活动，定期组织董监高学习新法新规、案例警示等相关课程，积极推动监管政策落实落地。

党建引领

山东黄金坚持党的领导不动摇，将红色基因、红色火种融入企业发展，坚持“365”党建机制，形成一年365天时时抓党建、事事强党建的良好格局，以党的建设为力量之源，引领企业转型升级发展。

山东黄金“365”党建机制

3个目标引领：铸魂、夯基、提能

6个固本支撑：教育培训体系、决策治理体系、责任落实体系、组织网络体系、保障激励体系、监督协同体系

5个实践要求：聚精会神抓党建、提纲挈领抓党建、融入中心抓党建、脚踏实地抓党建、突出特色抓党建

截至2022年底累计

创建党员发挥作用平台近

200 个

创建基层党建品牌近

50 个

各级党组织开展党课

500 余场



▲ 山东黄金党建活动

责任管理

我们秉承“开放 包容 忠诚 责任”的核心价值观，不断提高责任管理能力和水平，为公司建设可持续发展的世界一流黄金矿业企业提供新动能。

ESG 管理

山东黄金持续完善 ESG 管理架构，推动 ESG 治理充分融入公司治理体系，指导并促进所有职能部门和下属企业持续提升可持续发展管理水平，提升 ESG 管理的有效性。

董事会及战略委员会

负责审议本公司的 ESG 管治战略方针、ESG 管理制度与管理目标、本公司重要性议题识别与应用、ESG 相关风险与机遇识别和管理，以及年度 ESG 报告；监督检查 ESG 管理相关事宜的识别、评估、管理过程和相关 ESG 目标的推进进度等。

各职能部门及各分子公司

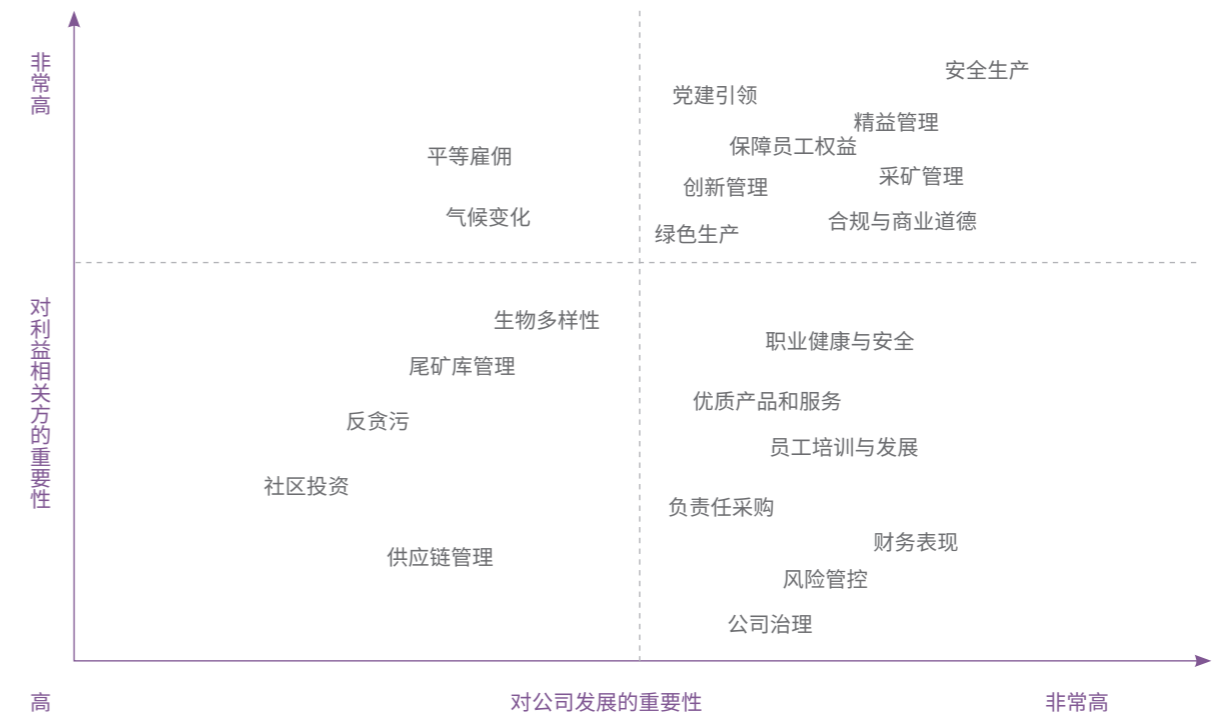
落实社会责任委员会的工作部署、收集整理和报送本部门 ESG 工作情况；研讨可持续发展战略实施、重要问题的落实等，持续提升可持续发展治理能力。

ESG 管理融入企业日常运营

责任内容	责任部门
公司治理	董事会办公室 战略规划部 办公室
合规经营	审计法务部 运营管理部 安全生产部 资源管理部 交易中心 各分子公司
科技创新	科技环保中心 信息中心 国际一流示范矿山推广中心 各分子公司
安全环保	安全生产部 运营管理部 办公室 科技环保中心 各分子公司
员工权益	人力资源部 企业文化部 各分子公司
社区公益	企业文化部 财务部 各分子公司
供应链管理	集采中心

实质性议题识别

我们依据联交所《环境、社会及管治报告指引》所指导的实质性议题界定流程，公司结合行业可持续发展动态、公司发展战略、同行对标结果和内外部利益相关方调研访谈情况，梳理出内外部利益相关方关注的议题，并根据议题对公司发展的重要性，以及对利益相关方的重要性进行排序，确定公司 ESG 管理与信息披露的重点。本实质性议题分析结果已通过董事会审议，我们将在本报告相关章节中分别讨论各议题所涉及内容。



利益相关方沟通

利益相关方组别	主要关注的 ESG 议题	沟通渠道 / 反馈方式
政府及监管机构	排放物 资源使用 环境及天然资源 气候变化 雇佣 劳工准则 产品责任 反贪污及社区投资	专项汇报 现场调研 政策咨询 资讯披露 公文往来 参与政府机构会议等
投资人及股东	雇佣 反贪污及产品责任	股东大会 投资者见面会 业务发布会 官方网站
员工	雇佣 劳工准则	沟通会 绩效考核面谈 民主调研
供应商、承包商及中介机构	产品责任 供应链管理 反贪污	市场调研 供应商考察 供应商大会
媒体及非政府组织	排放物 资源使用 环境及天然资源 气候变化 健康与安全 雇佣 劳工准则 社区投资	官方网站 新闻报告 社交媒体 交流会
社区人士	排放物 资源使用 环境及天然资源 健康与安全 社区投资	现场调研 公益活动 社交媒体

供应链管理

山东黄金努力为供应商营造公开、透明、公正的合作环境，并通过不断优化管理体系、规范管理办法、建立数字化采购平台，要求供应商以负责任的方式开展业务，降低供应链风险，促进可持续发展。

供应商管理体系

山东黄金搭建立计划与招标组、设备备件采购组、物资材料采购组、合同与供应商管理组、集中仓储管理组分工协作的供应商管理架构，明确采购环节可持续发展管理工作的职责分工，制定《山东黄金物资供应商管理办法》及相关实施细则等制度，从供应商准入、考核评价、责任追溯、清退等方面强化供应商管理，动态管理供应商相关资质，推动供应商以符合商业道德的方式负责任地开展业务。

供应商选择标准

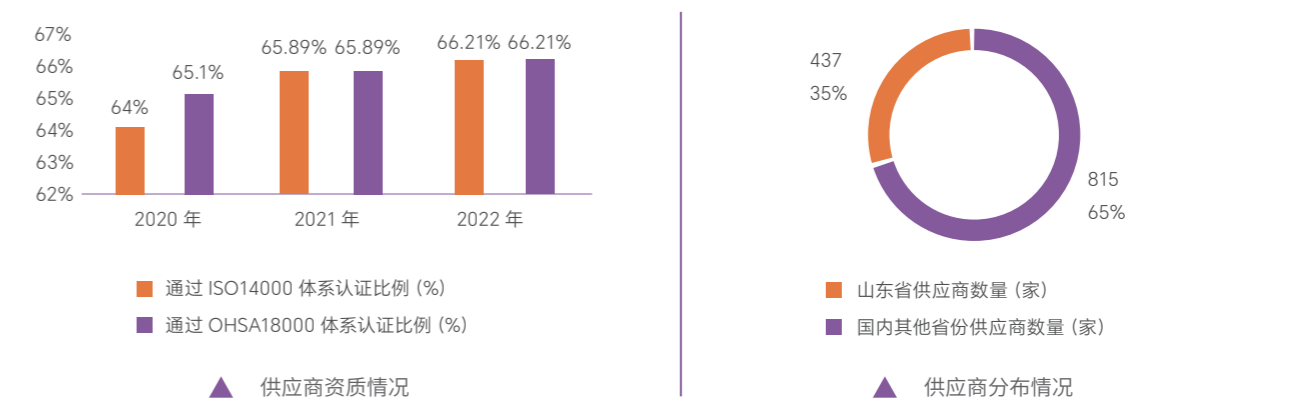
具有合法经营资质、良好商业信誉、完善的质量保证体系、良好的合同履行能力、完善的售后服务体系。同等条件下优先选择通过 ISO 14000 环境管理体系认证、OHSAS 18000 职业健康安全管理体系认证的供应商。

供应商考核评估

采用日常评价和周期性评价相结合的方式，供应商评价得分由高到低分为 A、B、C、D 四个等级，评价结果作为供应商划分等级的依据。

供应商冻结或清退

对于发生资质证件不全、提供虚假投标材料、生产经营中出现重大风险，影响采购合同履行等相关行为的供应商，根据实际情况进行冻结或清退。



2022 年

集中采购的供应商数量 <h1 style="margin: 0;">1252</h1> 家	供应商本地化比例 <h1 style="margin: 0;">100%</h1>
--	--

供应链环境与社会风险管理

我们根据《山东黄金物资供应商管理办法》要求，在供应商评估入库时综合考量其环境及社会风险，要求供应商提供基础资质、ISO 相关认证和国家强制认证资质，并通过供应商管理系统对相关资质有效性实行动态管理。同时考察供应商规模、生产能力、生产技术、企业员工素质、企业创新性 & 企业相关管理制度规范，从源头消除或降低供应链环境与社会风险。2022 年，我们修订了《山东黄金 2022 年度大宗物资集中采购清单（暂行）》《山东黄金物资供应商不当行为处理实施细则（试行）》等管理制度，覆盖供应链管理全流程，实现了全链条风险可控。

负责任采购

山东黄金持续完善统一、公开、公平、公正的采购机制，拓宽集中采购领域，在降低采购成本的同时，提高采购质量。2022 年，我们实现矿山装备面向生产制造企业直采，减少中间环节，改变了原有招标造成的低质低价竞争局面，为一流装备的应用开辟采购新渠道，实现了公司和供应商的双赢。

制度建设

模块化编制报名操作手册、投标文件温馨提示和评委须知等，实现招投标全过程控制。

人员培训

举办物资采购相关制度、电商采购、招标采购实务等相关培训，累计参训人员 1600 余人次，规范采购业务行为。

采购平台建设

全面实施电商平台采购，在提升采购 MRO 产品质量的同时，最大限度提升采购效率。

采购模式创新

电缆、钢材等部分物资采用动态调价模式招标，降低市场价格波动影响；劳保用品等采用区域到货价招标，实现不同区域同种物资集采；常用大宗物资按周期进行滚动招标。



▲ 实地考察供应商

产业链管理

我们紧紧围绕黄金主业，拉长产业链条，补强薄弱环节，深化内部协同，积极开拓新市场新领域，构建以主业为引领、多种业态共生的生态圈和产业链，打造更多的利润增长点，锻造更多的产业竞争优势，贡献行业的可持续发展。

2022 年

期货公司分类评级晋升至 **B 类 BBB 级**

金控深圳公司居上海黄金交易所综合类会员白银交易量排名 **第一**

交易中心自产黄金销售价格高出上交所均价 **2.43 元/克**

山东黄金持续与政府、行业企业、高校或研究机构开展广泛合作，建立合作共享机制，促进互利互惠，共创共赢。2022 年，我们积极参与中国（博鳌）国际黄金市场年度大会、全国黄金标准化技术委员会年会等行业交流活动，为加快黄金行业标准建设、促进黄金行业健康发展贡献山金智慧。

行业组织名称	公司角色
中国上市公司协会	副会长 常务理事单位
中国黄金协会	常务理事单位
山东上市公司协会	会长单位
山东黄金协会	常务理事单位



反贪污

山东黄金严格遵守反腐败相关法律法规，强化党风廉政建设，遵循公司内部和商业合作伙伴的反腐败规定和承诺，开展面向董事会成员及全体员工的反腐败培训，与各利益相关方构建诚信、公平、相互尊重的伙伴关系。

强化反腐败监督

日常监督常态化 - 构建“1+N”监督大格局; 专项监督精准化 - 开展物资采购、招投标、工程验收结算等领域专项督查; 联合监督特色化 - 推行风控、内控、廉控“三控一体”机制, 健全廉洁风险防控体系。

提升不敢腐败意识

设立内部投诉与举报机制, 打造信、访、网、电“四位一体”举报平台, 投诉与举报事件报送率、处置率分别达到 100%; 汇编《以案促改促建促治典型案例》《“三不腐”机制建设方案》; 加强反腐败培训, 构建廉洁文化体系, 创建廉洁文化“云展馆”, 提升全体员工不敢腐意识。

与此同时, 公司通过制定相关制度, 对与公司交易的供应商黄金来源和客户资金来源的合法性进行识别和监控, 防止出现腐败、洗钱等行为。

供应商反贪污

将涉及洗钱、贿赂、欺诈、腐败等问题的原料列入高风险范围, 开展供应链尽职调查; 规范合质金收购业务, 对所有原料来源进行追溯, 建立供应商档案, 与供应商签订《供应商承诺书》, 保证原料来源合法合规。

客户反洗钱

制定《反洗钱和反恐怖融资工作实施办法》, 明确工作流程; 与客户签订黄金产品采购合规承诺书, 对客户资料来源、产品去向进行调查, 发现存在洗钱和恐怖融资情况, 终止交易。

2022 年

贪污诉讼案件数目

0 件



展望未来

初心如磐践使命, 奋楫笃行启新程。2023 年是全面贯彻党的二十大精神的关键一年, 是为全面建设社会主义现代化国家奠定基础的重要一年。山东黄金将以习近平新时代中国特色社会主义思想为指导, 全面贯彻落实党的二十大和中央、省委经济工作会议精神, 坚持稳中求进、进中提质, 紧扣“内外联动、跨越提升”年度目标, 推动环境保护、科技创新、员工发展、社区贡献、企业治理等实现跨越提升, 向着建设具有国际竞争力的世界一流黄金矿业企业奋勇前进。



指标索引

香港联合交易所《环境、社会及管治（ESG）报告指引》

指标内容	页码
A. 环境	
层面 A1: 排放物	一般披露 有关废气及温室气体排放、向水及土地的排污、有害及无害废弃物的产生等的 (a) 政策; 及 (b) 遵守对发行人有重大影响的相关法律及规例的资料。 P16
A1.1 排放物种类及相关排放数据。	P16、18
A1.2 直接(范畴 1)及能源间接(范畴 2)温室气体排放量(以吨计算)及(如适用)密度(如以每产量单位、每项设施计算)。	P18
A1.3 所产生有害废弃物总量(以吨计算)及(如适用)密度(如以每产量单位、每项设施计算)。	P18
A1.4 所产生无害废弃物总量(以吨计算)及(如适用)密度(如以每产量单位、每项设施计算)。	P18
A1.5 描述所订立的排放量目标及为达到这些目标所采取的步骤。	P16-17
A1.6 描述处理有害及无害废弃物的方法, 及描述所订立的减废目标及为达到这些目标所采取的步骤。	P16-17
层面 A2: 资源使用	一般披露项 有效使用资源(包括能源、水及其他原材料)的政策。 P19
A2.1 按类型划分的直接及/或间接能源(如电、气或油)总耗量(以千个千瓦时计算)及密度(如以每产量单位、每项设施计算)。	P19
A2.2 总耗水量及密度(如以每产量单位、每项设施计算)。	P19
A2.3 描述所订立的能源使用效益目标及为达到这些目标所采取的步骤。	P22

香港联合交易所《环境、社会及管治（ESG）报告指引》

指标内容	页码
A. 环境	
层面 A2: 资源使用	A2.4 描述求取适用水源上可有任何问题, 以及所订立的用水效益目标及为达到这些目标所采取的步骤。 P20
A2.5 制成品所用包装材料的总量(以吨计算)及(如适用)每生产单位占量。	P19
层面 A3: 环境及天然资源	一般披露 减低发行人对环境及天然资源造成重大影响的政策。 P23
A3.1 描述业务活动对环境及天然资源的重大影响及已采取管理有关影响的行动。	P23-24
层面 A4: 气候变化	一般披露 识别及应对已经及可能会对发行人产生影响的重大气候相关事宜的政策。 P25
A4.1 描述已经及可能会对发行人产生影响的重大气候相关事宜, 及应对行动。	P25
B. 社会	
雇佣及劳工常规	
层面 B1: 雇佣	一般披露 有关薪酬及解雇、招聘及晋升、工作时数、假期、平等机会、多元化、反歧视以及其他待遇及福利的政策; 及遵守对发行人有重大影响的相关法律及规例的资料。 P33
B1.1 按性别、雇佣类型(如全职或兼职)、年龄组别及地区划分的雇佣总数。	P33-34
层面 B2: 健康与安全	一般披露 有关提供安全工作环境及保障雇员避免职业性危害的政策; 及遵守对发行人有重大影响的相关法律及规例的资料。 P38-39

香港联合交易所《环境、社会及管治 (ESG) 报告指引》

指标内容	页码
B. 社会	
雇佣及劳工常规	
层面 B2: 健康与安全	B2.1 过去三年 (包括汇报年度) 每年因工亡故的人数及比率。 P39
	B2.2 因工伤损失工作日数。 P39
	B2.3 描述所采纳的职业健康与安全措施,以及相关执行及监察方法。 P39
层面 B3: 发展及培训	一般披露 有关提升雇员履行工作职责的知识及技能的政策。描述所提供的培训活动。 P36-37
	B3.1 按性别及雇员类别 (如高级管理层, 中级管理层等) 划分的受训雇员百分比。 P36
	B3.2 按性别及雇员类别划分, 每名雇员完成受训的平均时数。 P36
层面 B4: 劳工准则	一般披露 有关防止童工或强制劳工的政策; 及遵守及对发行人有重大影响的相关法律及规例的资料。 P33
	B4.1 描述检讨招聘惯例的措施以避免童工及强制劳工。 P33
	B4.2 描述在发现违规情况时消除有关情况所采取的步骤。 P33
营运惯例	
层面 B5: 供应链管理	一般披露 管理供应链的环境及社会风险政策。 P54
	B5.1 按地区划分的供货商数目。 P53
	B5.3 描述有关识别供应链每个环节的环境及社会风险的惯例, 以及相关执行及监察方法。 P54
	B5.4 描述在拣选供应商时促使多用环境产品服务的惯例, 以及相关执行及监察方法。 P53-54

香港联合交易所《环境、社会及管治 (ESG) 报告指引》

指标内容	页码
营运惯例	
层面 B6: 产品责任	一般披露 有关所提供产品及服务的健康与安全、广告、标签及私隐事宜以及补救方法的政策; 及遵守对发行人有重大影响的相关法律及规例的资料。 P28-31
	B6.1 已售或已运送产品总数中因安全与健康理由而须回收的百分比。 P28
	B6.2 接获关于产品及服务的投诉数目以及应对方法。 P29
	B6.3 描述与维护及保障知识产权有关的惯例。 P31
	B6.4 描述质量检定过程及产品回收程序。 P29
	B6.5 描述消费者资料保障及私隐政策, 以及相关执行及监察方法。 P29
层面 B7: 反贪污	一般披露 有关防止贿赂、勒索、欺诈及洗黑钱的: (a) 政策; 及 (b) 遵守对发行人有重大影响的相关法律及规例的资料。 P56
	B7.1 于汇报期内对发行人或其雇员提出并已审结的贪污诉讼案件的数目及诉讼结果。 P56
	B7.2 描述防范措施及举报程序, 以及相关执行及监察方法。 P56
	B7.3 描述向董事及员工提供的反贪污培训。 P56
社区	
层面 B8: 社区投资	一般披露 有关以社区参与来了解营运所在社区需要和确保其业务活动会考虑社区利益的政策。 P41-43
	B8.1 专注贡献范畴 (如教育、环境事宜、劳工需求、健康、文化、体育)。 P41-43
	B8.2 在专注范畴所动用资源 (如金钱或时间)。 P41-43



SD-GOLD

山东黄金 生态矿业

2022 企业社会责任报告

山东黄金矿业股份有限公司
SHANDONG GOLD MINING CO., LTD.